

## 第1回津波被災市街地の復興に関する意向調査結果

調査期間：平成23年6月18日～6月30日

調査対象：東日本大震災による津波で被災した地区の世帯主

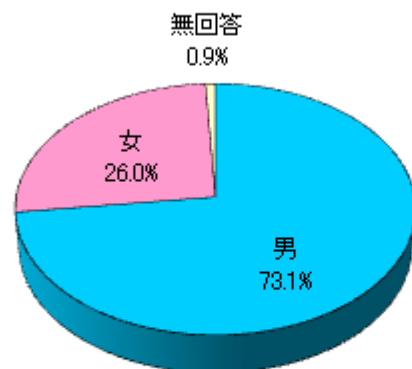
調査方法：郵送配布・郵送回収

配布・回収状況：配布全地区14,672票 回収7,727票 回収率52.7%

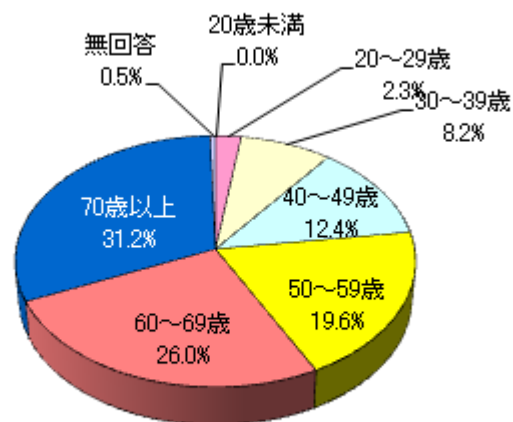
※このたびは、津波被災市街地の復興に関するアンケート調査にご協力いただきありがとうございました。  
集計結果ができましたのでご報告いたします。

### 回答者（津波被災地全体）

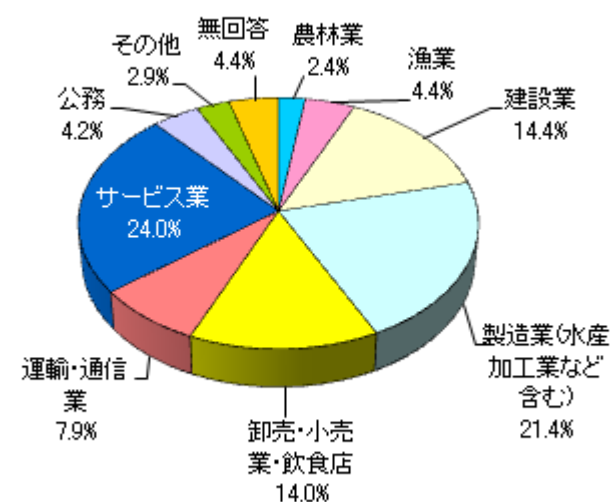
①性別（N=5,644）



②年齢（N=5,644）



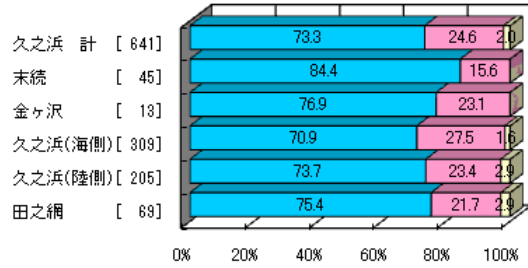
③被災前の職業（N=3,461）



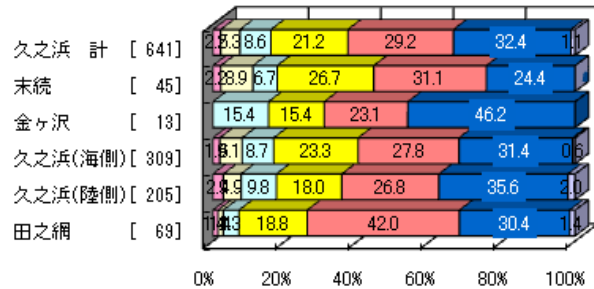
# 地区別回答者

## 久之浜

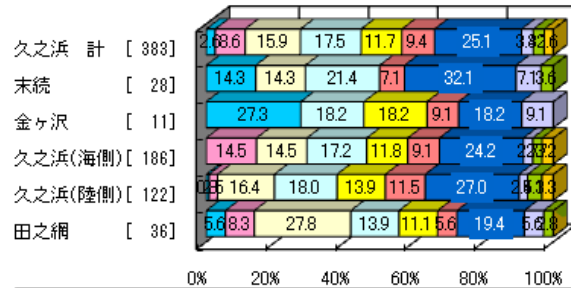
### ①性別



### ②年齢

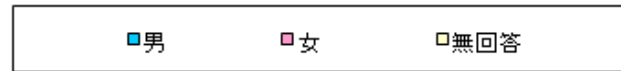
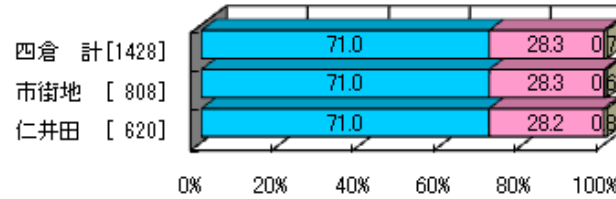


### ③被災前の職業

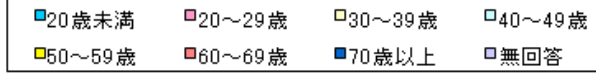
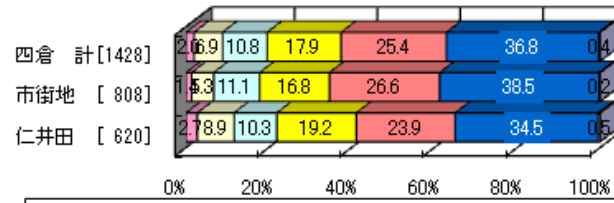


## 四倉

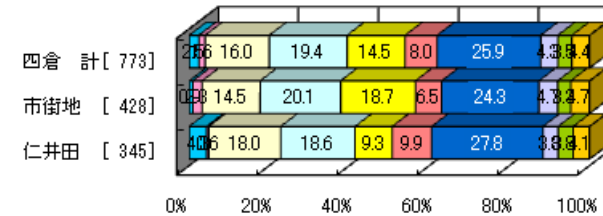
### ①性別



### ②年齢

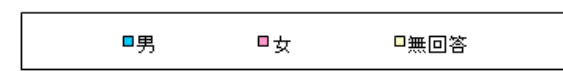
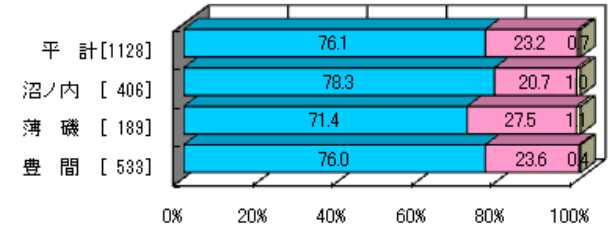


### ③被災前の職業

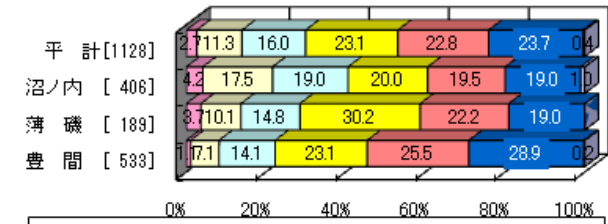


## 平

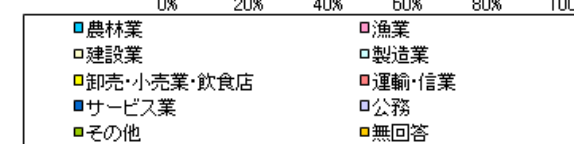
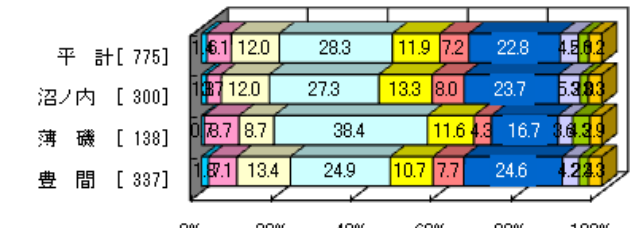
### ①性別



### ②年齢



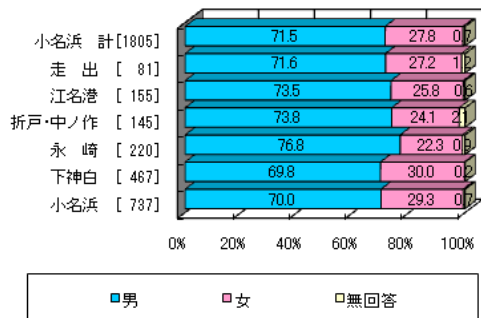
### ③被災前の職業



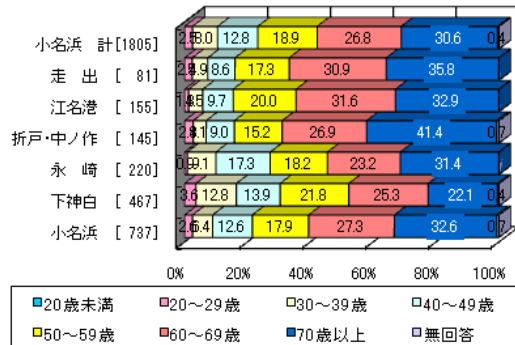
# 地区別回答者

## 小名浜

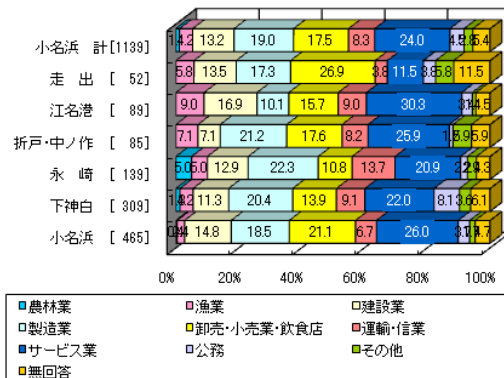
### ①性別



### ②年齢

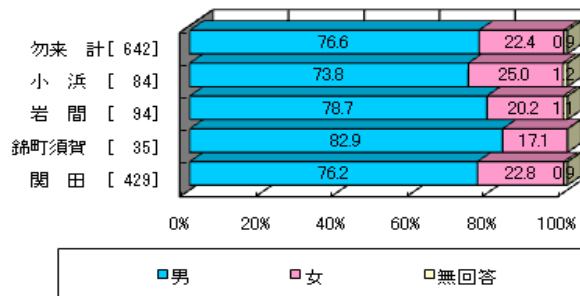


### ③被災前の職業

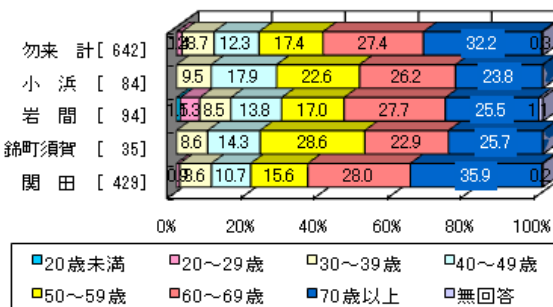


## 勿来

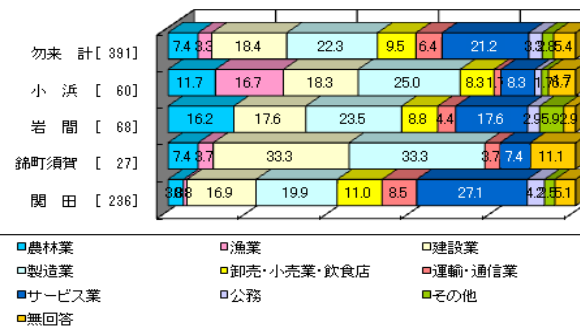
### ①性別



### ②年齢

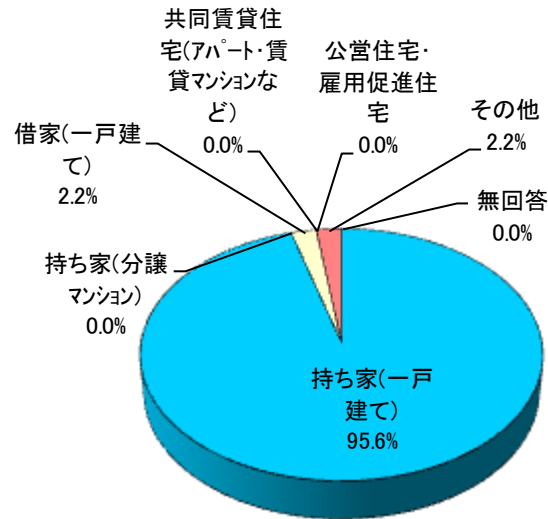


### ③被災前の職業

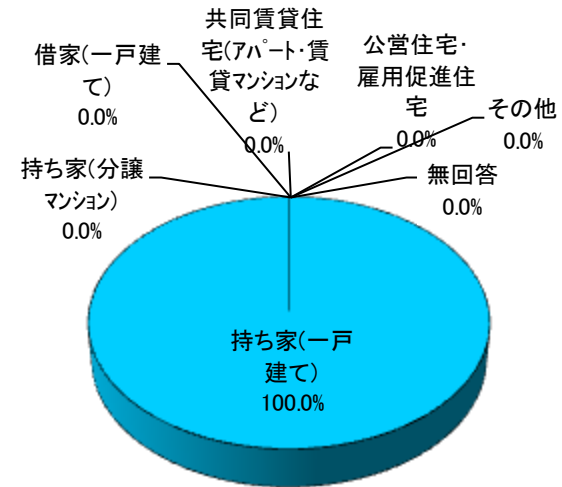


## 久之浜地区（被災前のお住まいの種類）

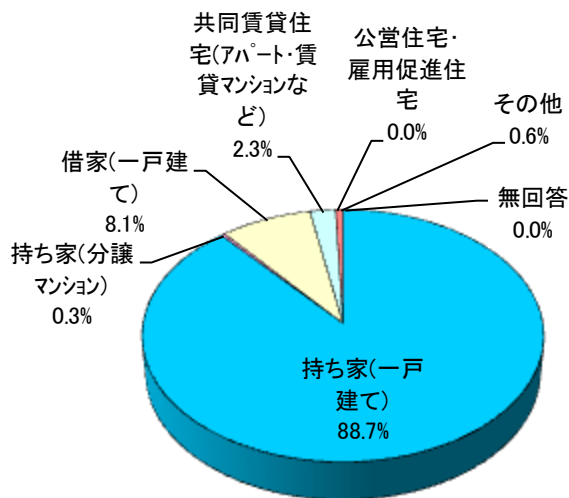
### 末続 (N=45)



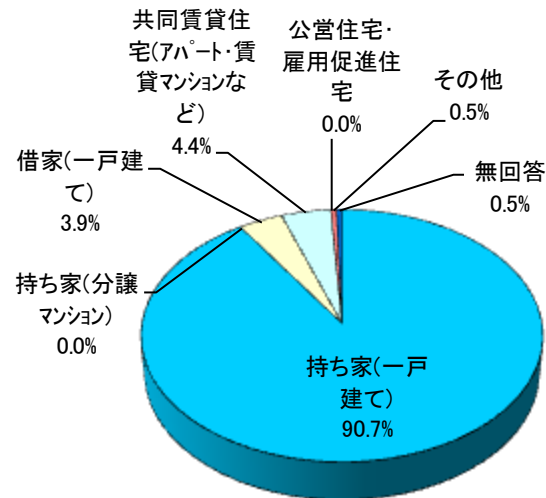
### 金ヶ沢 (N=13)



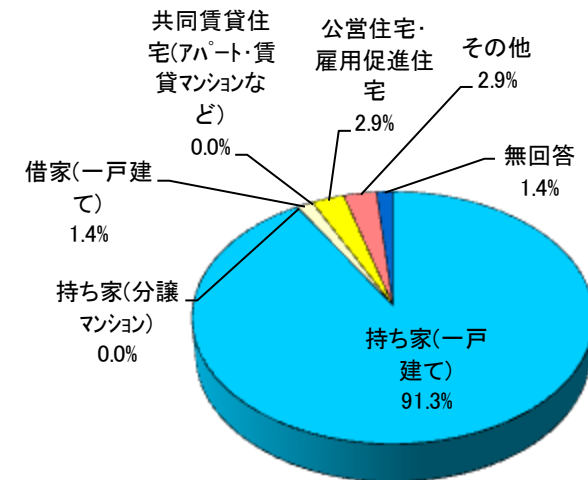
### 久之浜(海側) (N=309)



### 久之浜(陸側) (N=205)

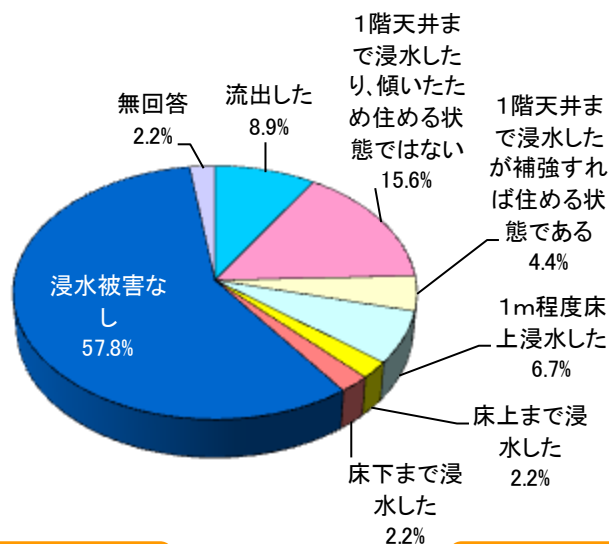


### 田之網 (N=69)

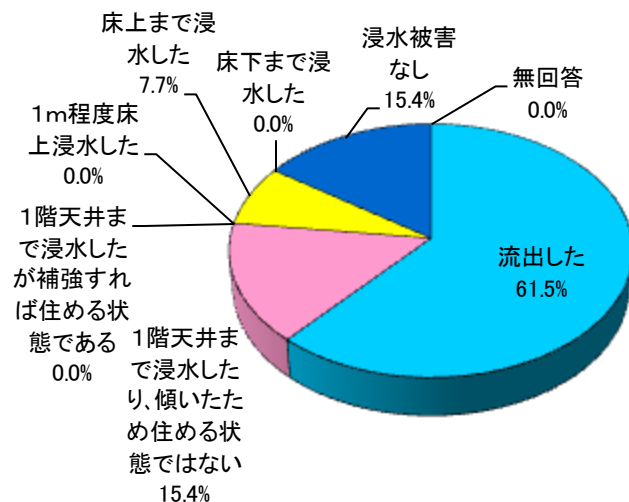


## 久之浜地区（津波による被災状況）

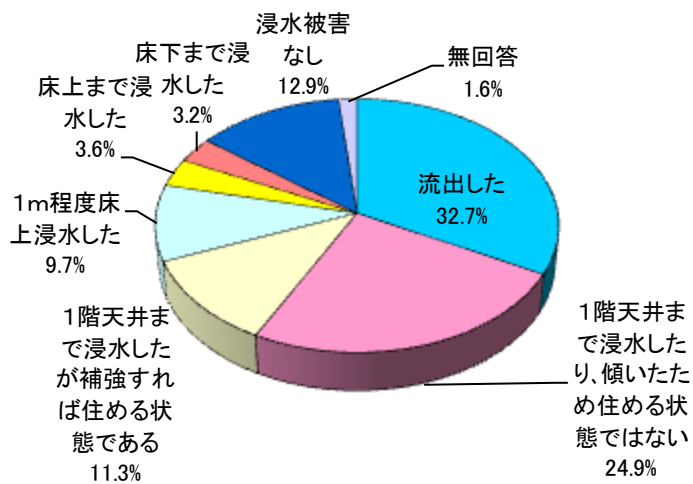
### 末続 (N=45)



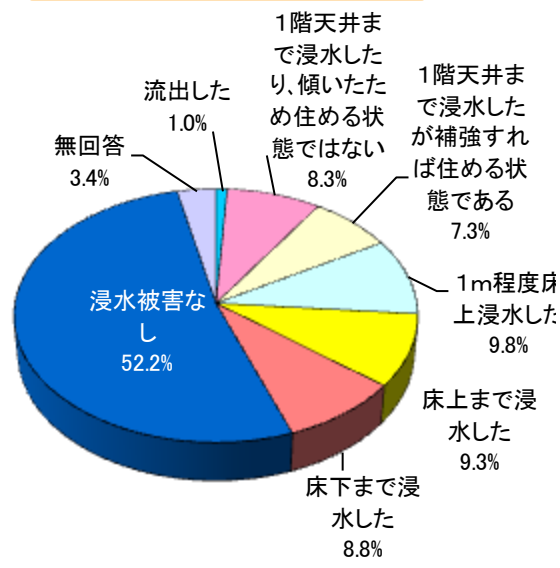
### 金ヶ沢 (N=13)



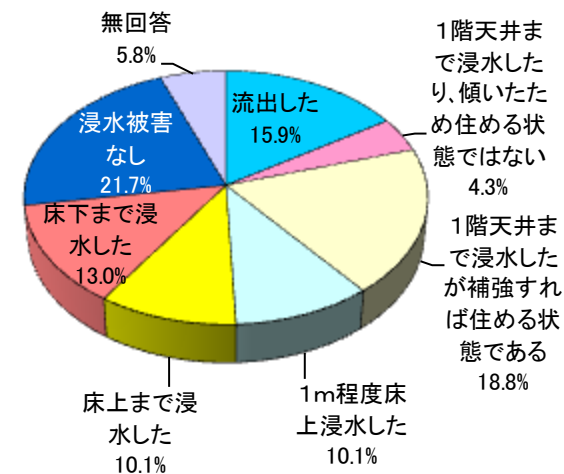
### 久之浜（海側） (N=309)



### 久之浜（陸側） (N=205)

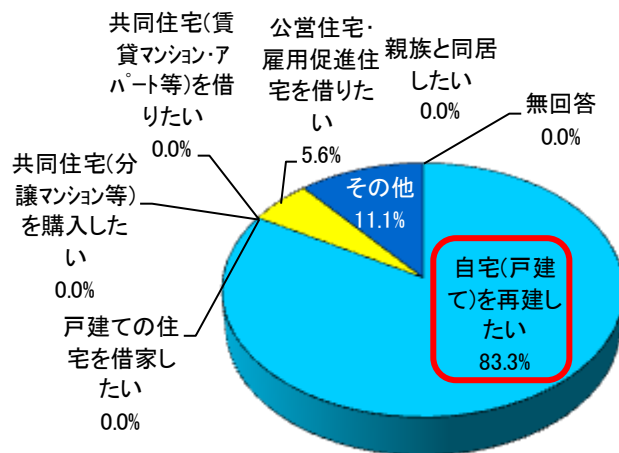


### 田之網 (N=69)

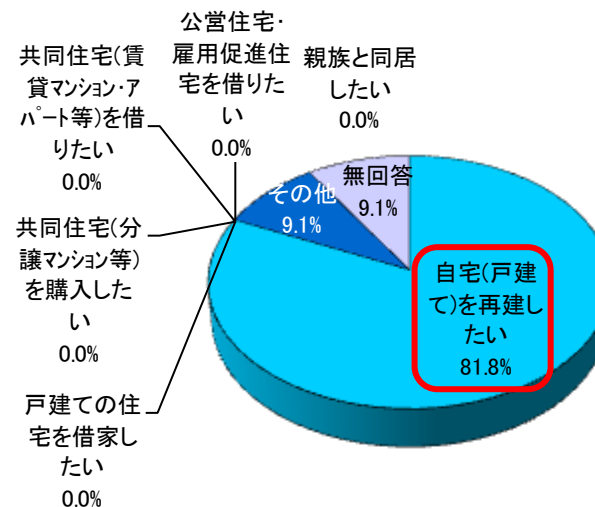


# 久之浜地区（今後希望するお住まいの種類）

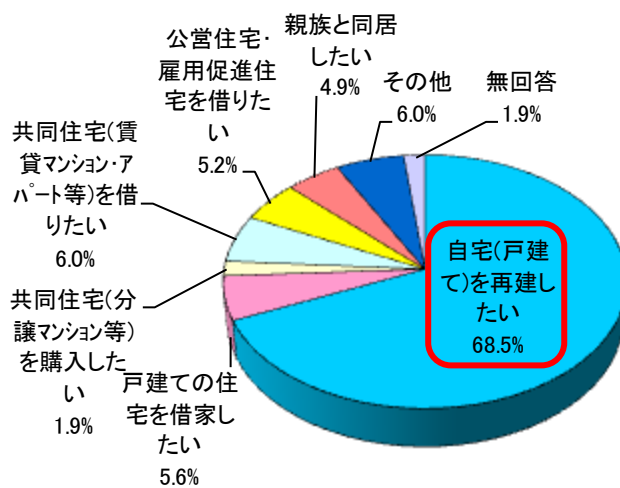
## 末続 (N=18)



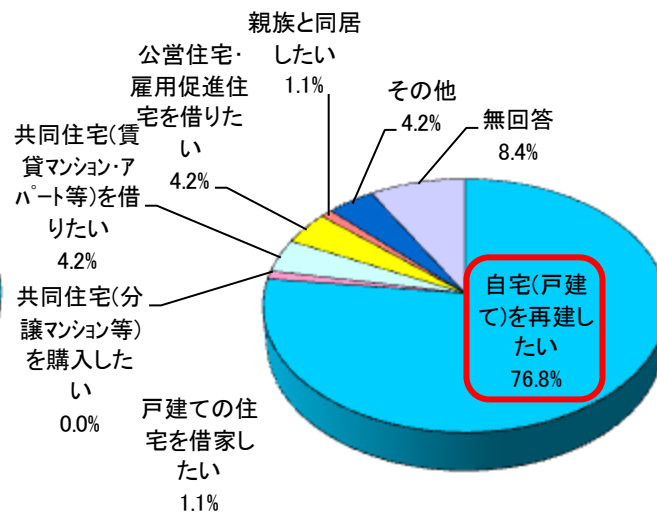
## 金ヶ沢 (N=11)



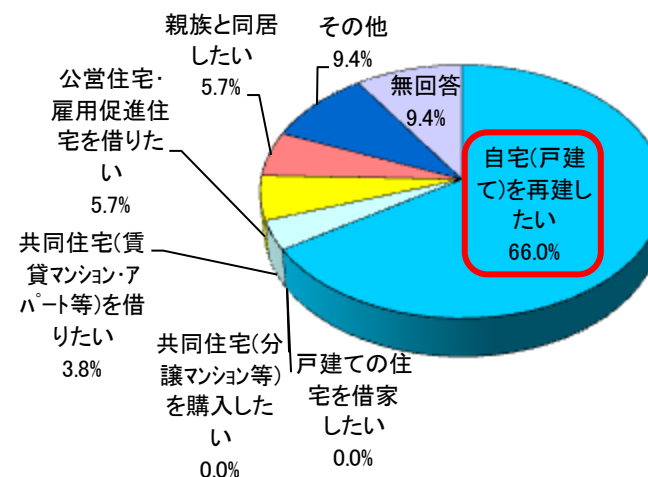
## 久之浜（海側） (N=267)



## 久之浜（陸側） (N=95)

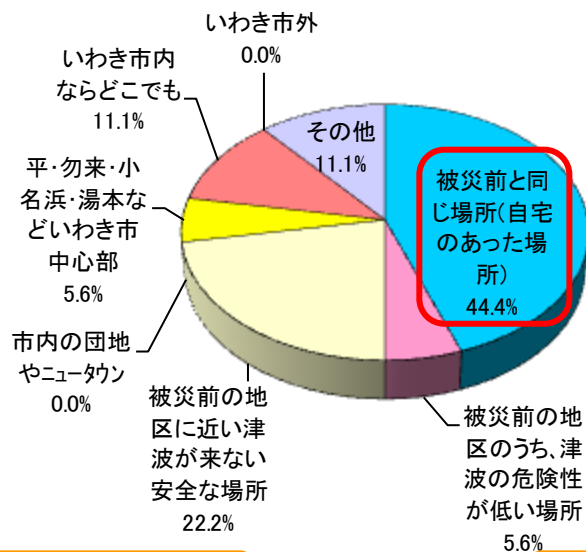


## 田之網 (N=53)

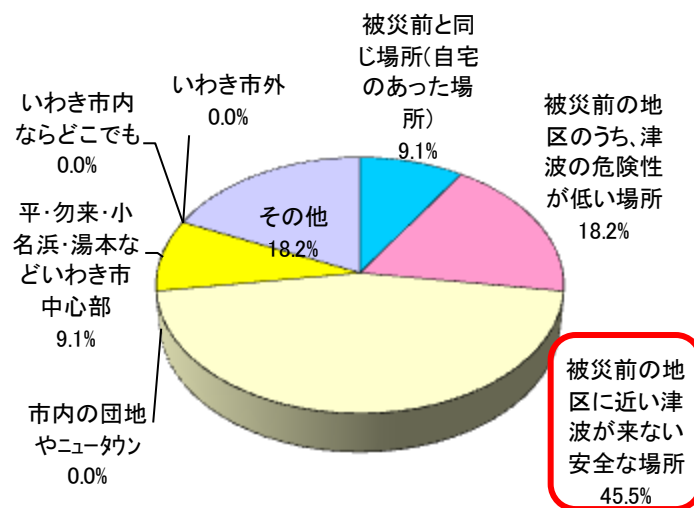


## 久之浜地区（今後希望するお住まいの場所）

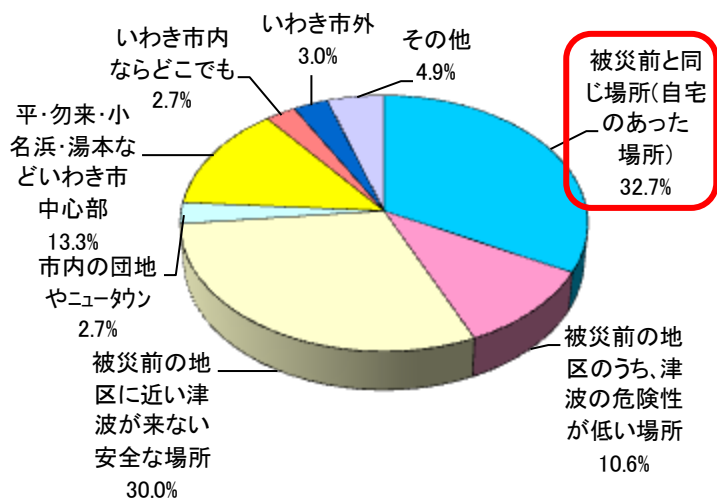
### 末続 (N=18)



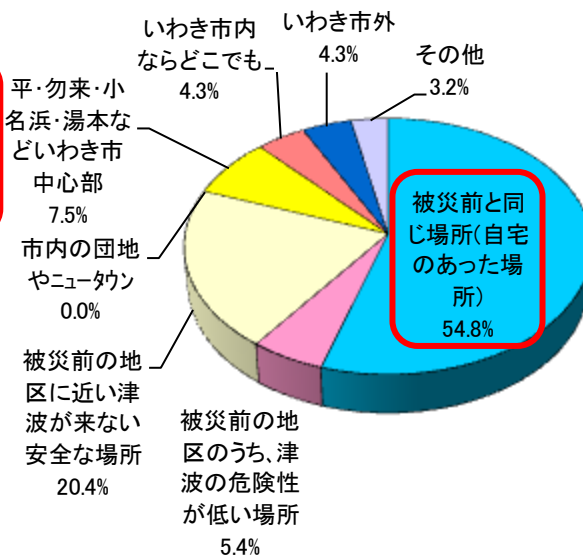
### 金ヶ沢 (N=11)



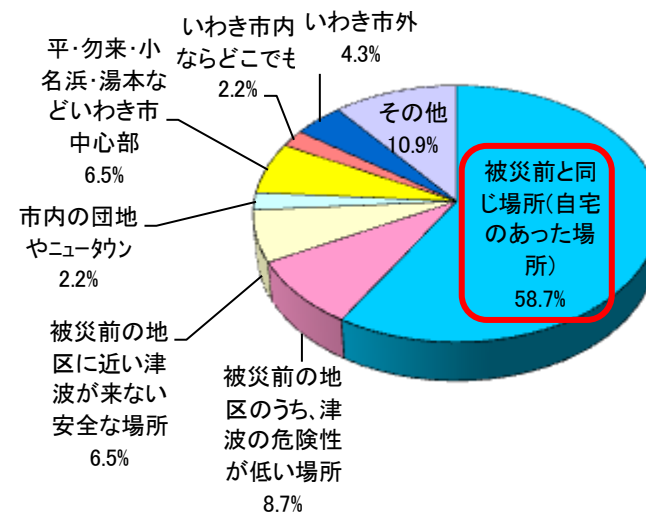
### 久之浜（海側） (N=263)



### 久之浜（陸側） (N=93)

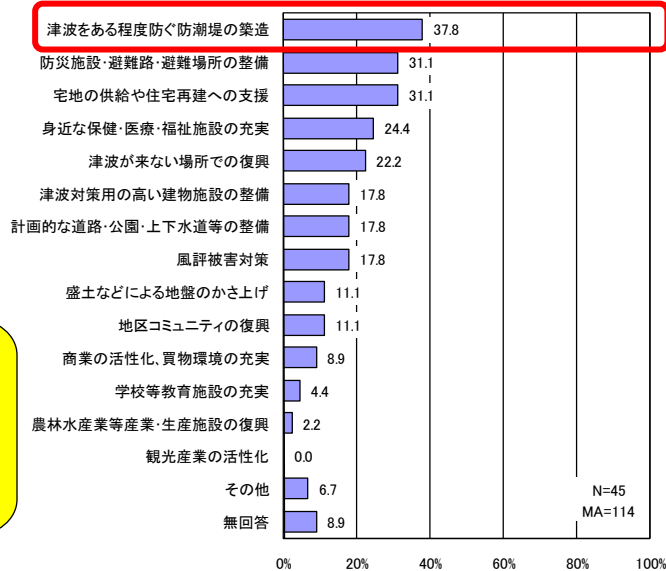


### 田之網 (N=46)

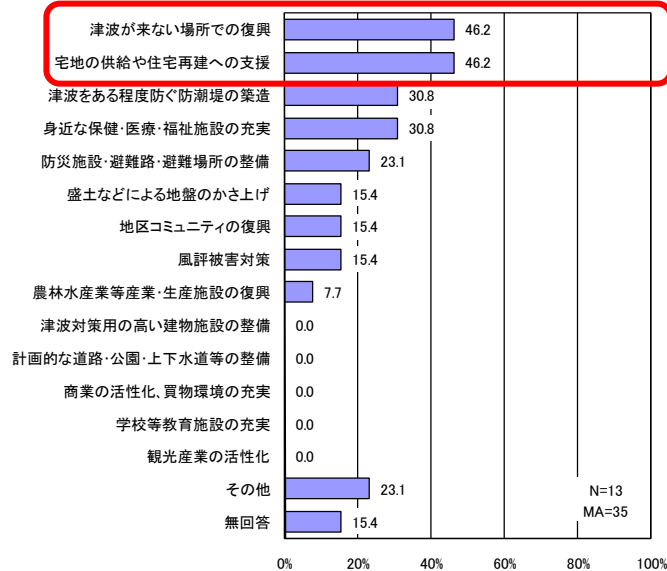


## 久之浜地区（地域の復興に希望すること）

### 末続 (N=45)



### 金ヶ沢 (N=13)

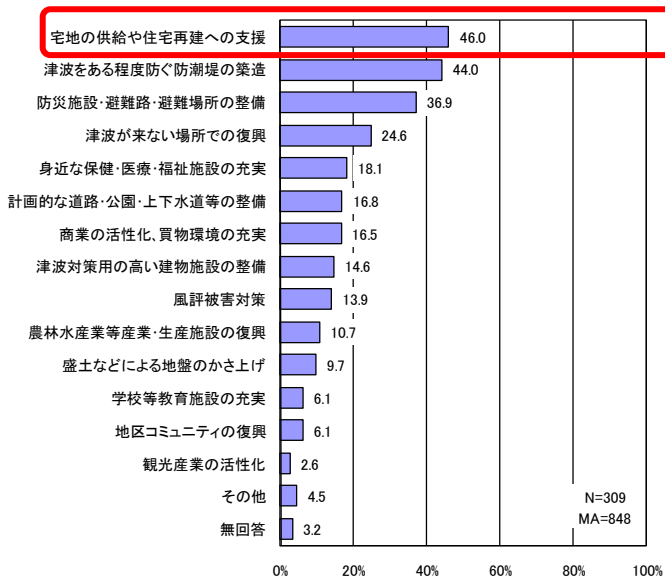


金ヶ沢は、津波がこない場所での復興、宅地の供給や住宅再建への支援が最多

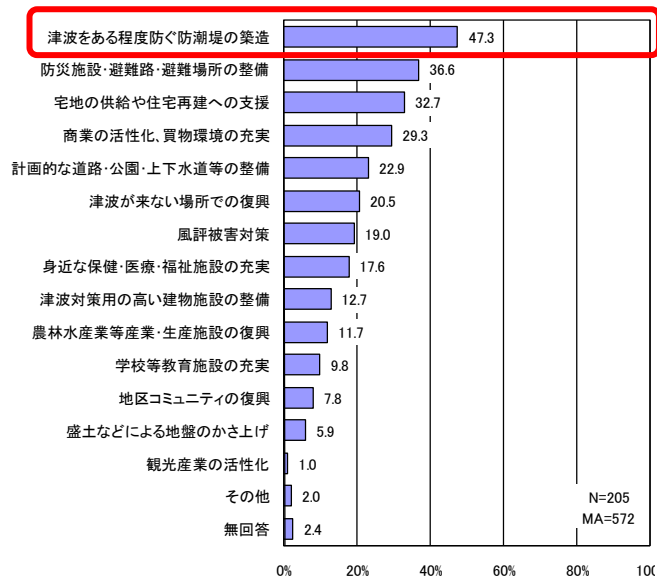
久之浜（海側）は宅地の供給や住宅再建への支援が最多

末続、久之浜（陸側）、田之網は津波をある程度防ぐ防潮堤の築造が最多

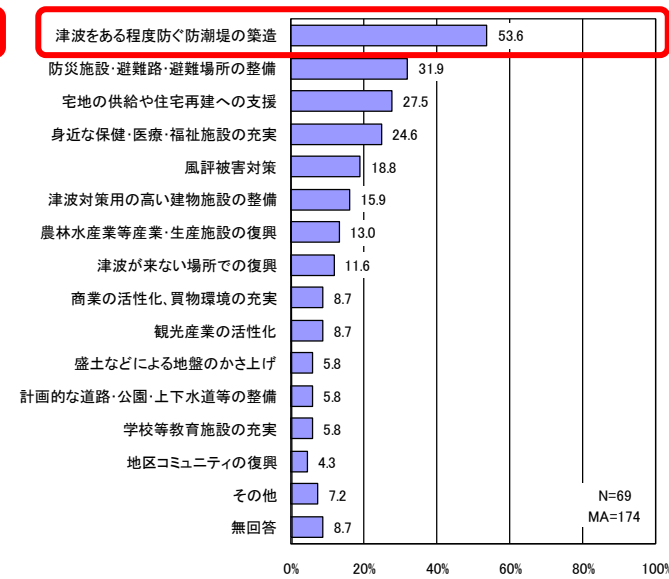
### 久之浜（海側） (N=309)



### 久之浜（陸側） (N=205)



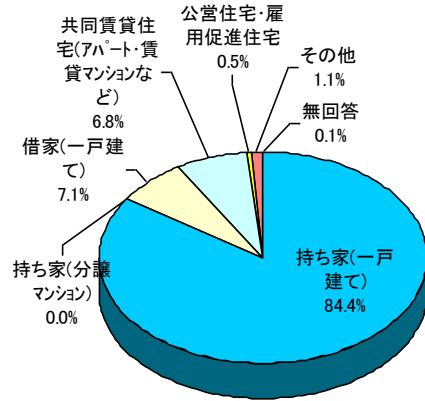
### 田之網 (N=69)



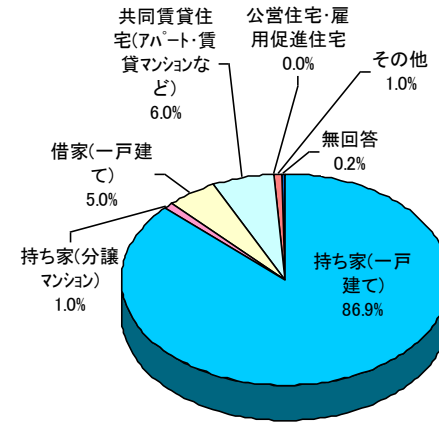


## 四倉地区（被災前のお住まいの種類）

### 四倉市街地（N=808）

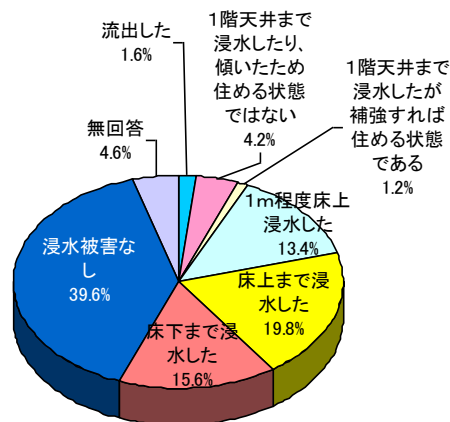


### 仁井田（N=620）

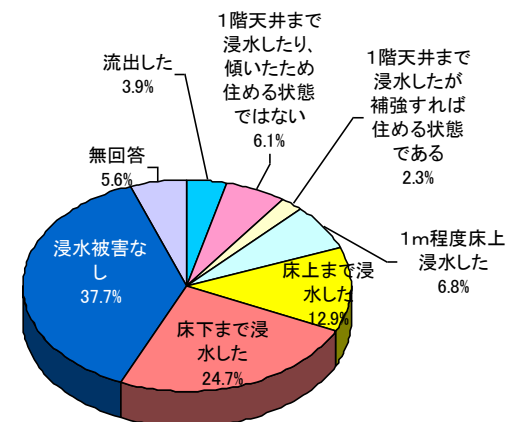


## 四倉地区（津波による被災状況）

### 四倉市街地（N=808）

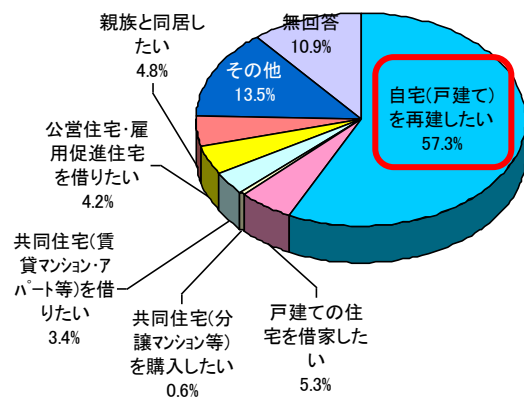


### 仁井田（N=620）

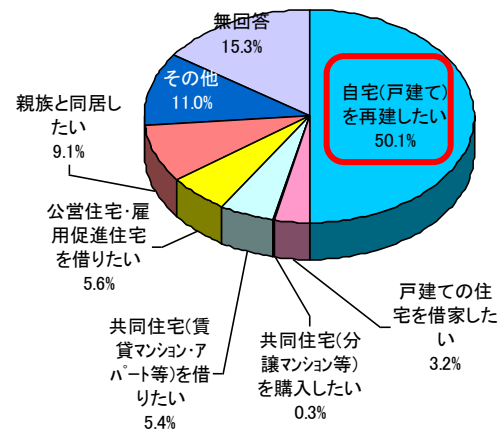


## 四倉地区（今後希望するお住まいの種類）

### 四倉市街地（N=475）

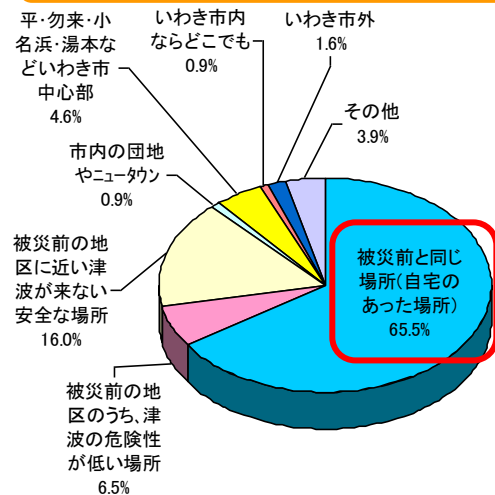


### 仁井田（N=373）

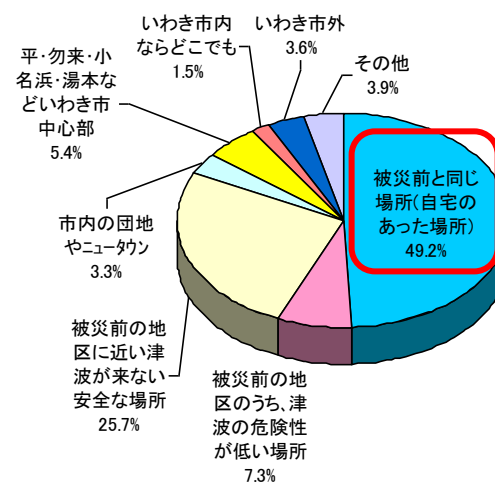


## 四倉地区（今後希望するお住まいの場所）

### 四倉市街地（N=432）



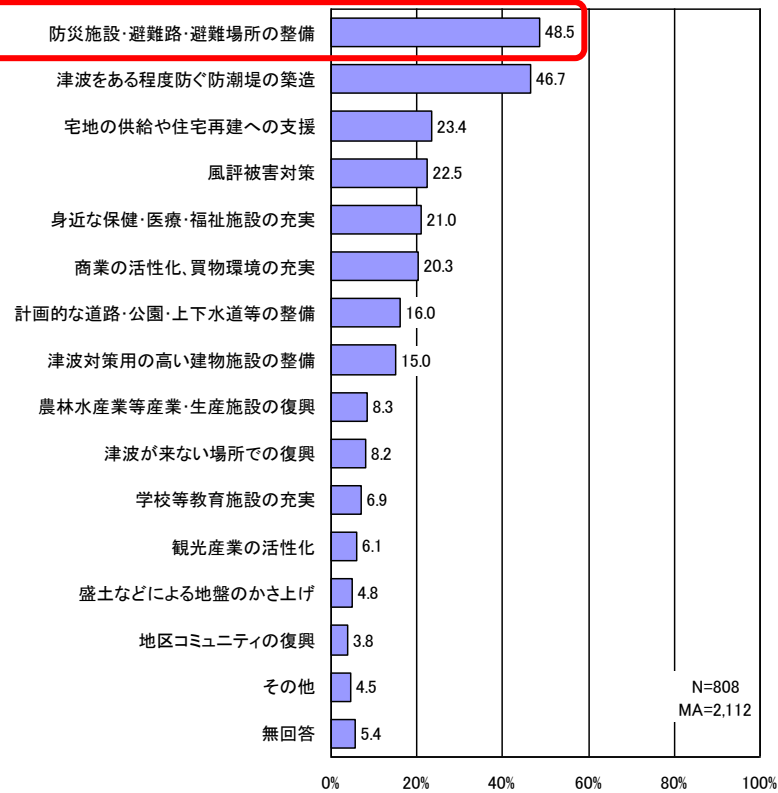
### 仁井田（N=331）



## 四倉地区（地域の復興に希望すること）

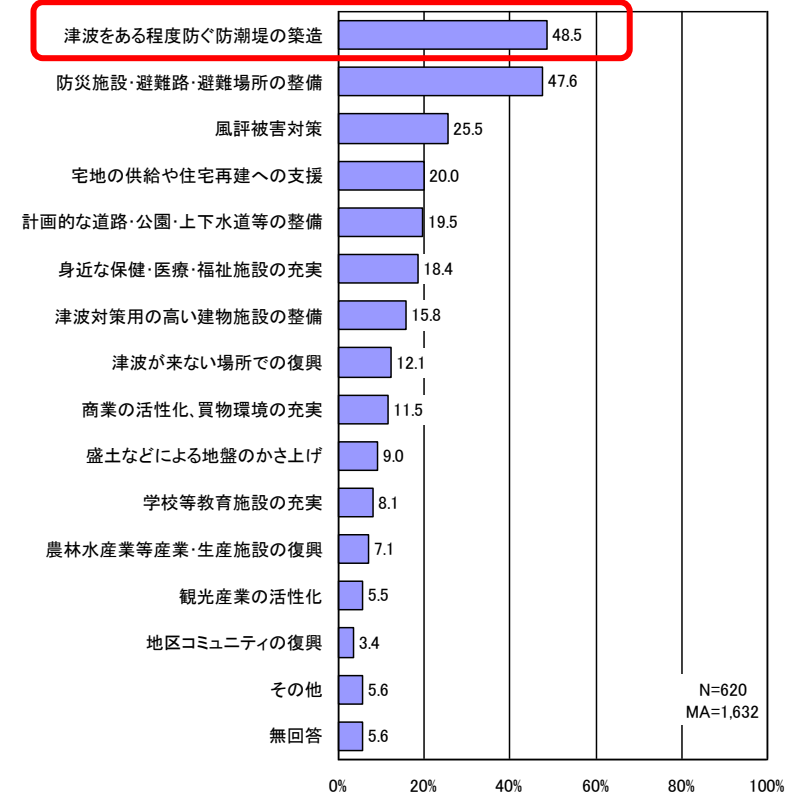
### 四倉市街地（N=808）

四倉市街地は防災施設・避難路等の整備が最多



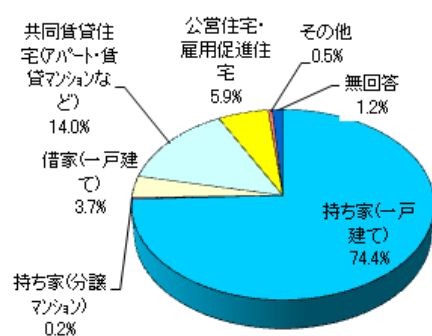
### 仁井田（N=620）

仁井田は防潮堤の築造が最多

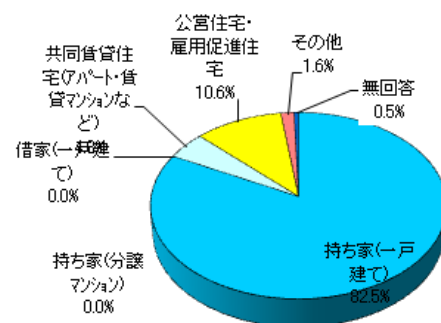


## 平地区（被災前のお住まいの種類）

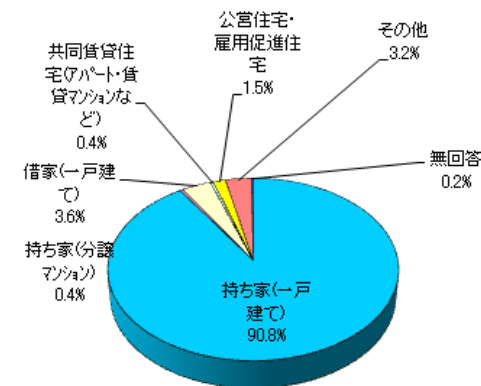
### 沼之内 (N=406)



### 薄磯 (N=189)

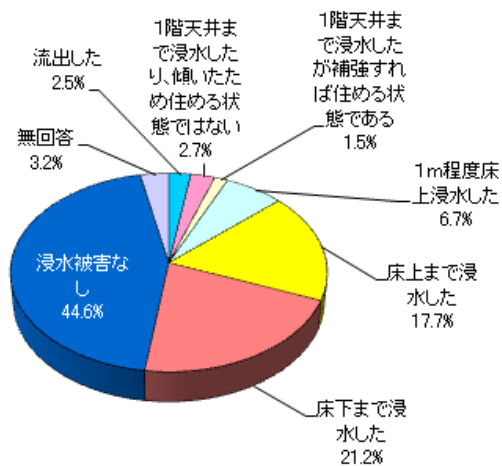


### 豊間 (N=533)

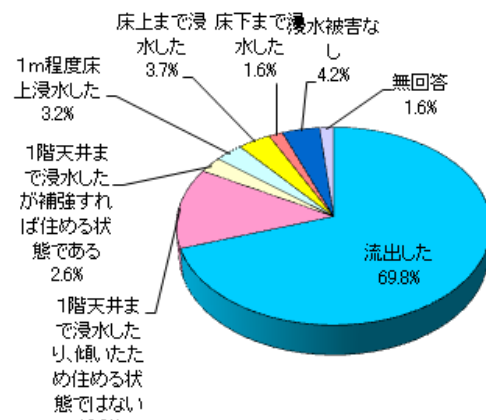


## 平地区（津波による被災状況）

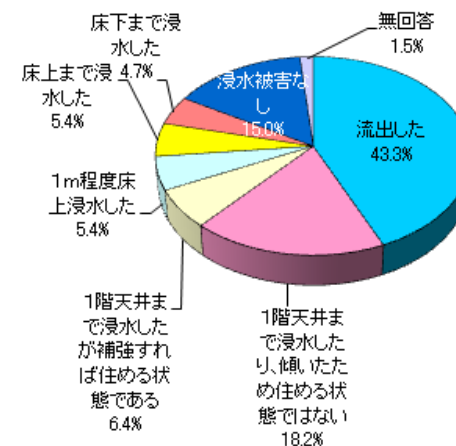
### 沼之内 (N=406)



### 薄磯 (N=189)

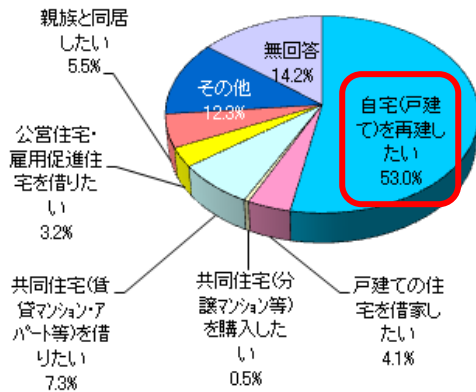


### 豊間 (N=533)

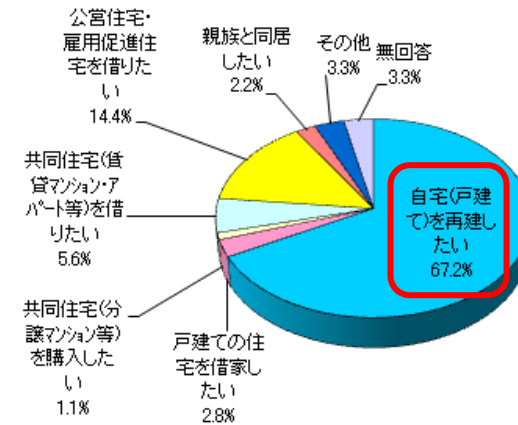


## 平地区（今後希望するお住まいの種類）

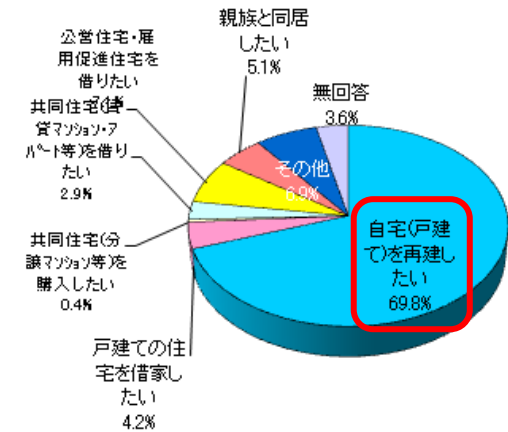
### 沼之内（N=219）



### 薄磯（N=180）

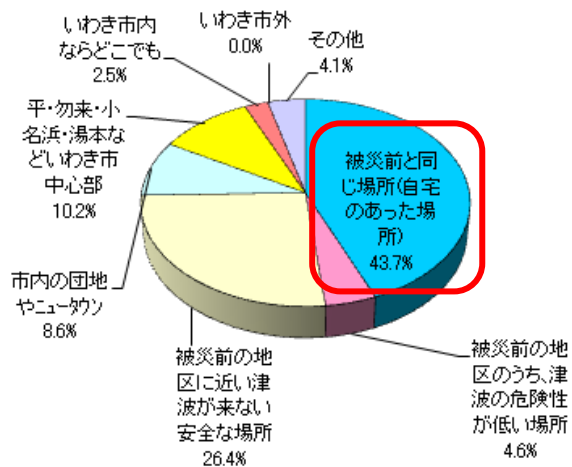


### 豊間（N=450）

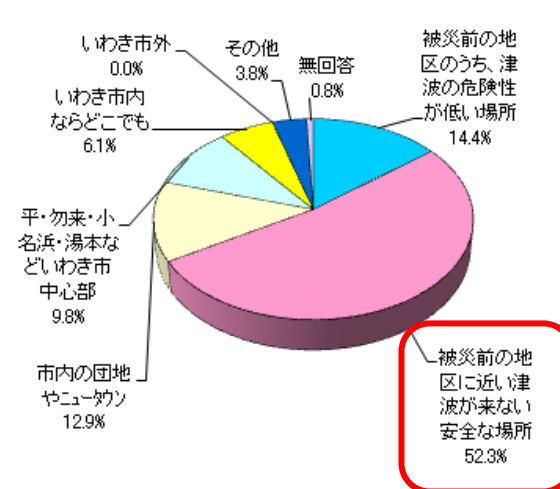


## 平地区（今後希望するお住まいの場所）

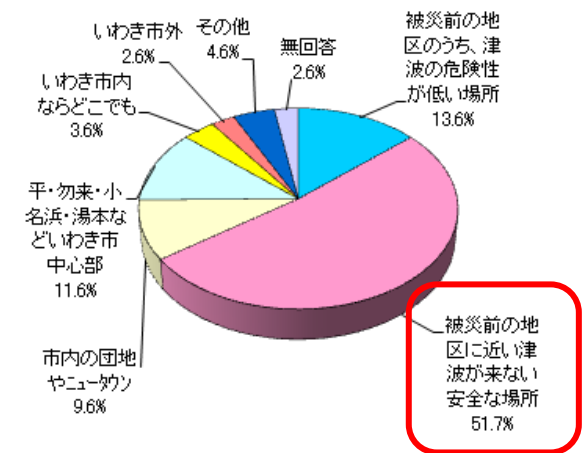
### 沼之内（N=197）



### 薄磯（N=173）



### 豊間（N=431）



# 平地区（地域の復興に希望すること）

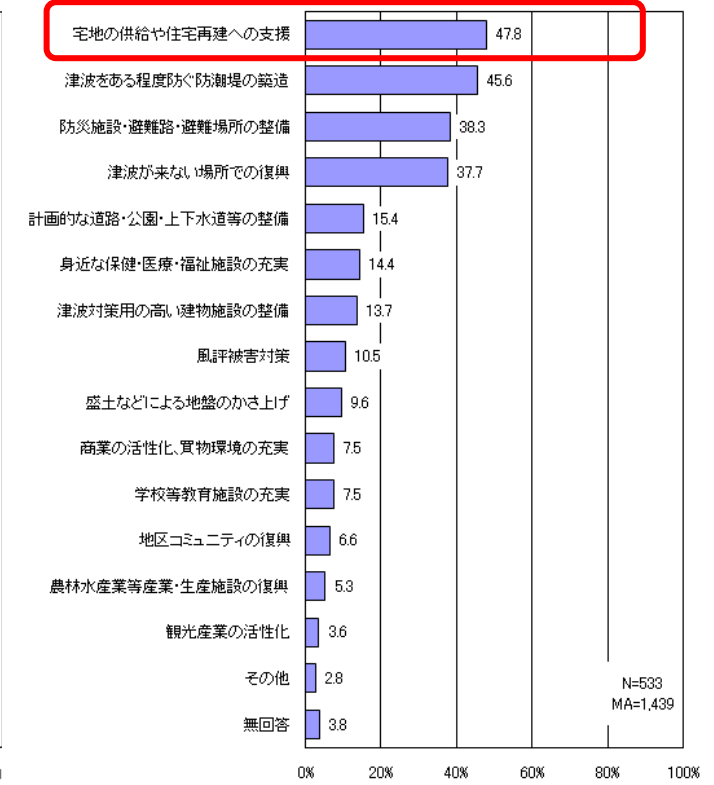
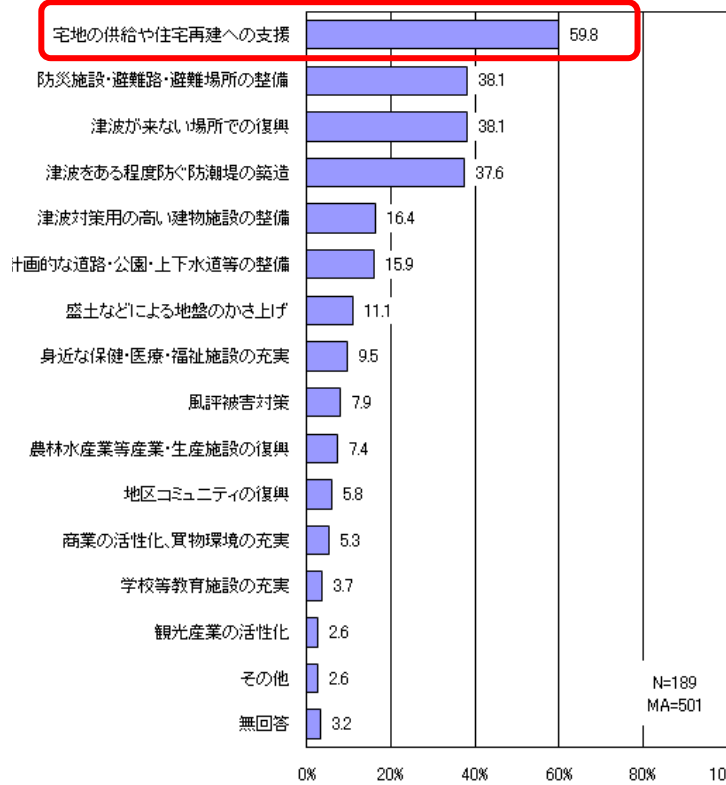
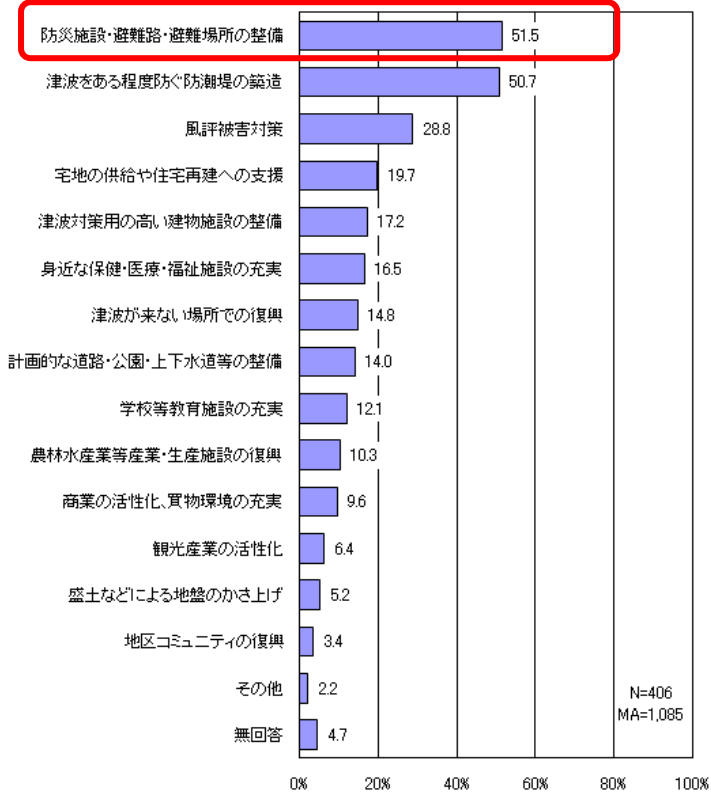
沼之内 (N=406)

薄磯 (N=189)

豊間 (N=533)

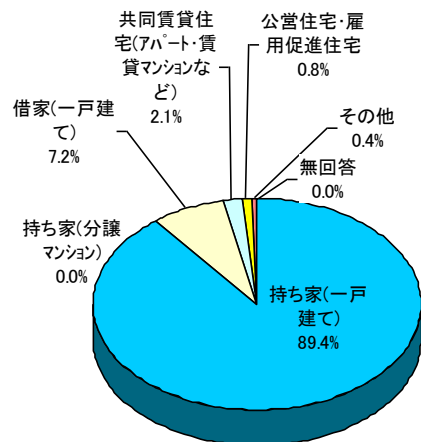
沼之内は防災施設・避難路等の整備が最多

薄磯・豊間は宅地供給や住宅再建への支援が最多

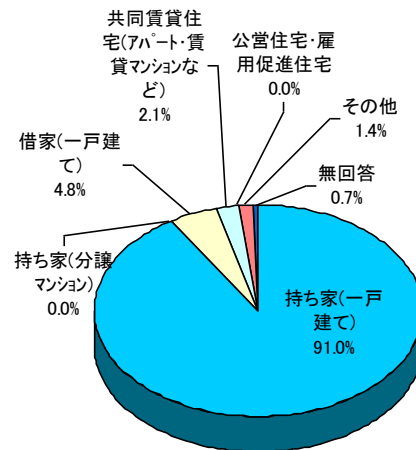


## 小名浜地区（被災前のお住まいの種類）

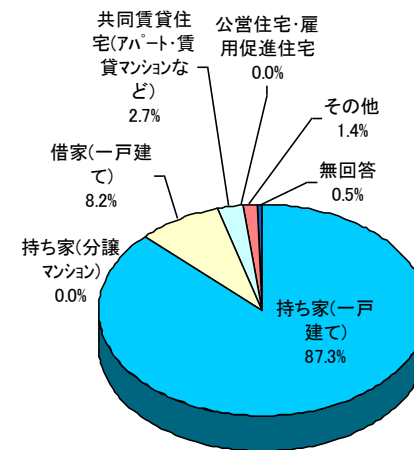
### 江名・走出（N=236）



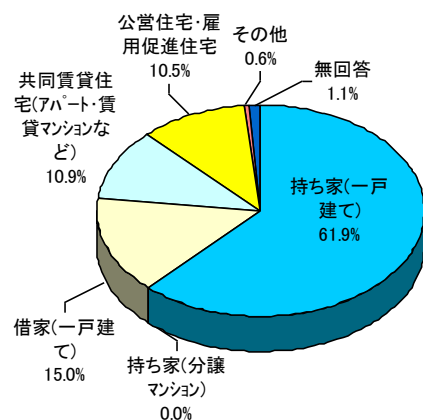
### 折戸・中之作(N=145)



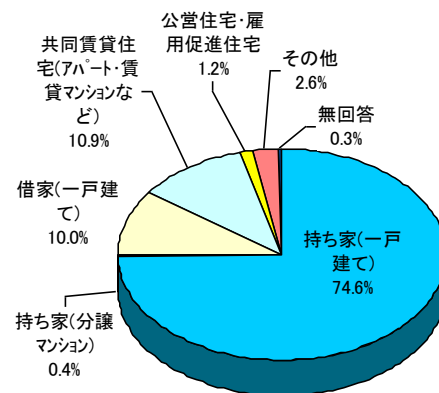
### 永崎(N=220)



### 下神白(N=467)

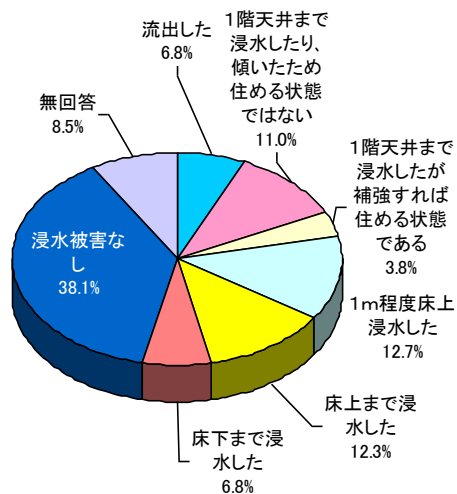


### 小名浜市街地(N=737)

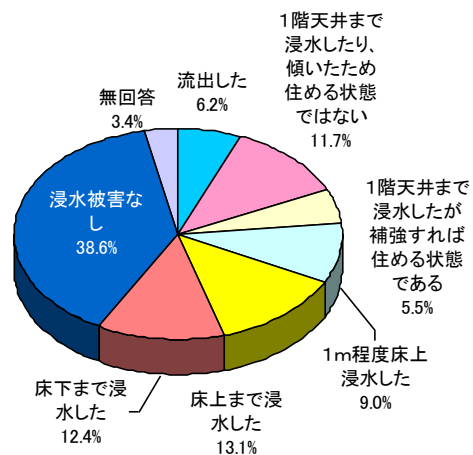


## 小名浜地区（津波による被災状況）

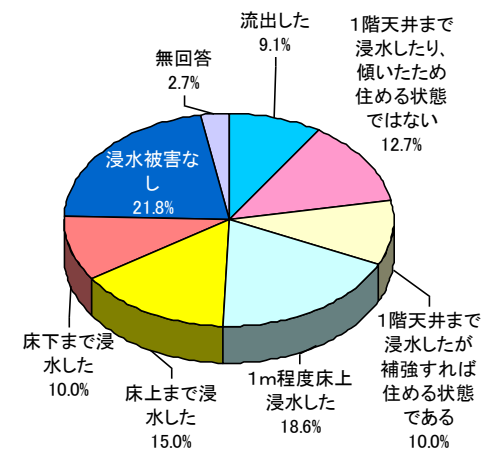
### 江名・走出（N=236）



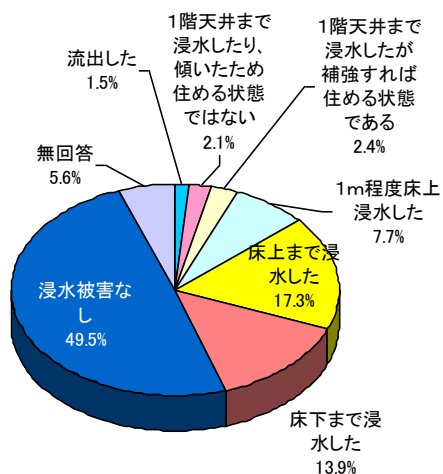
### 折戸・中之作（N=145）



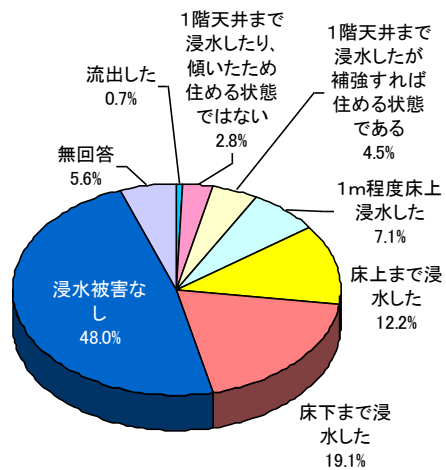
### 永崎（N=220）



### 下神白（N=467）



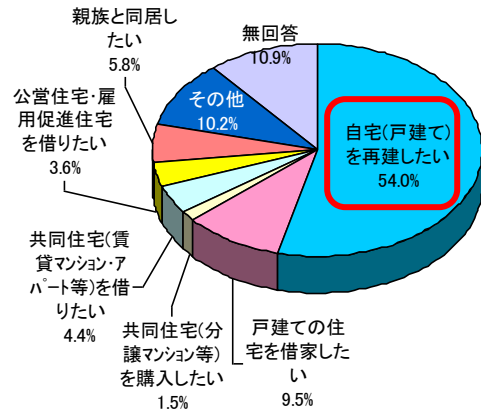
### 小名浜市街地（N=737）



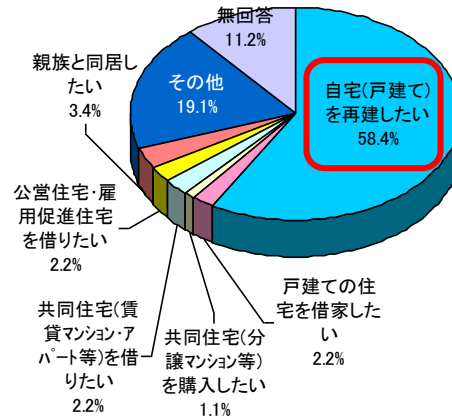


## 小名浜地区（今後希望するお住まいの種類）

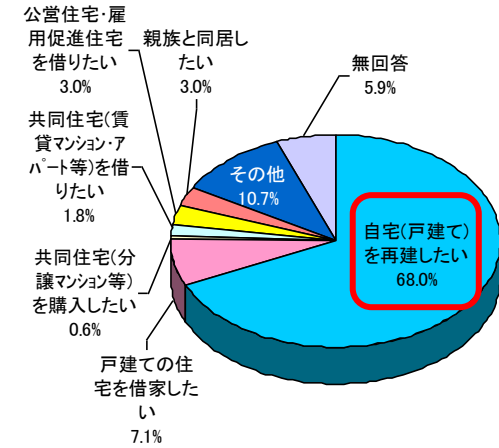
### 江名・走出 (N=137)



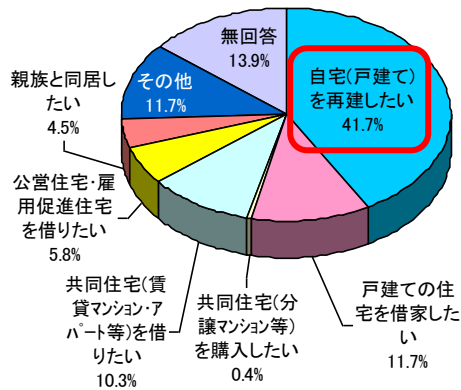
### 折戸・中之作 (N=89)



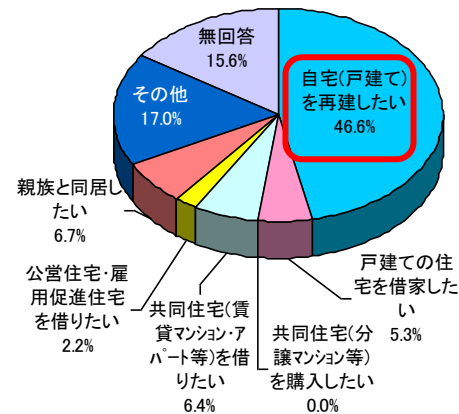
### 永崎 (N=169)



### 下神白 (N=223)

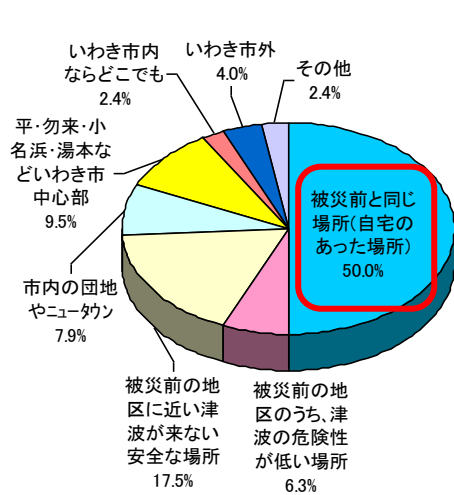


### 小名浜市街地 (N=358)

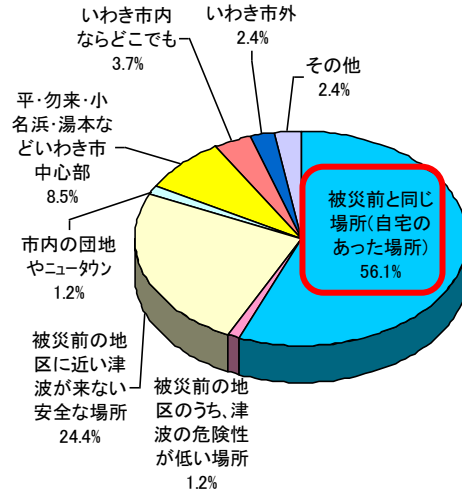


# 小名浜地区（今後希望するお住まいの場所）

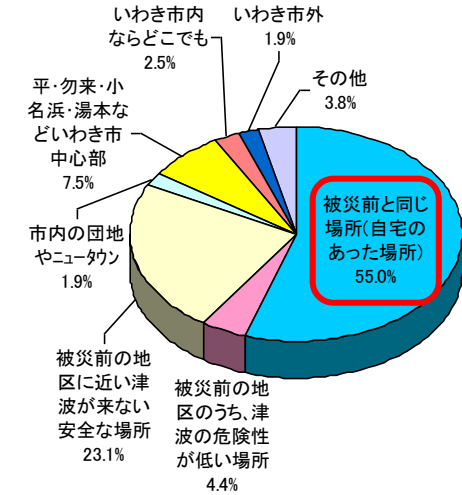
## 江名・走出 (N=126)



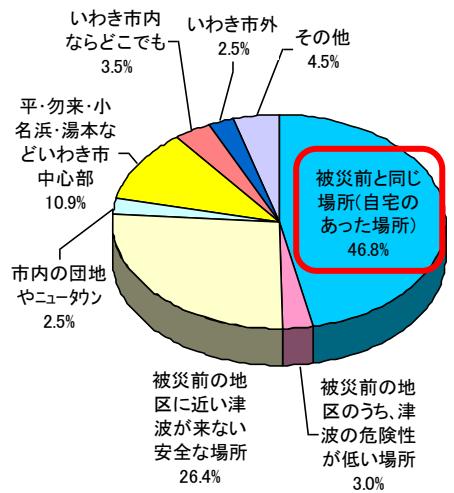
## 折戸・中之作 (N=82)



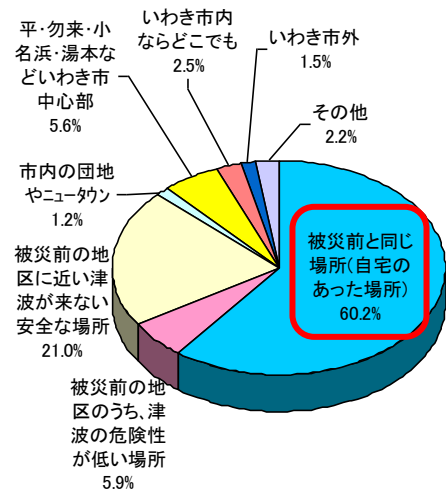
## 永崎 (N=160)



## 下神白 (N=201)



## 小名浜市街地 (N=324)



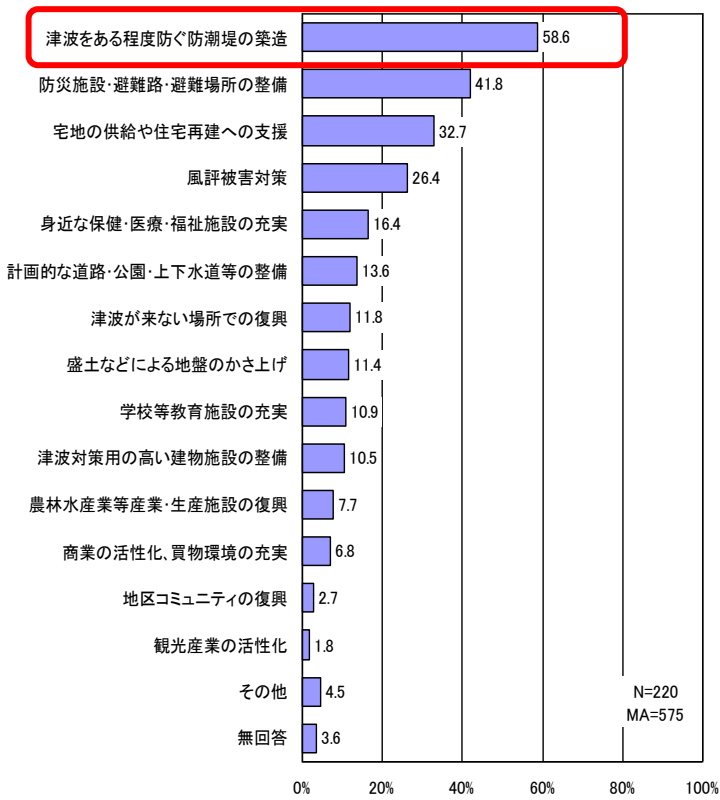
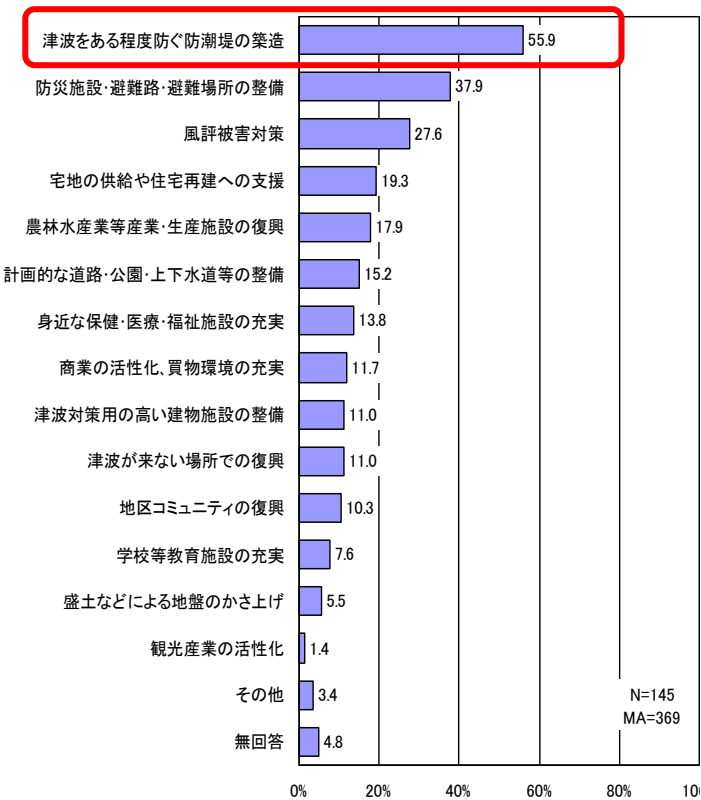
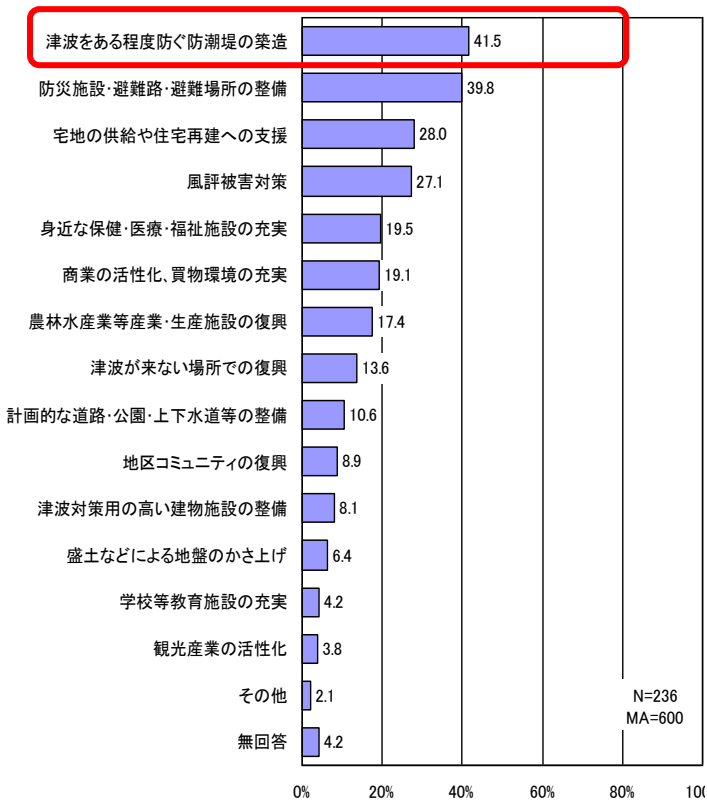
# 小名浜地区（地域の復興に希望すること）

江名・走出 (N=236)

折戸・中之作 (N=145)

永崎 (N=220)

この地区いずれも防潮堤の築造が最多  
次いで、防災施設・避難路等の整備が多い

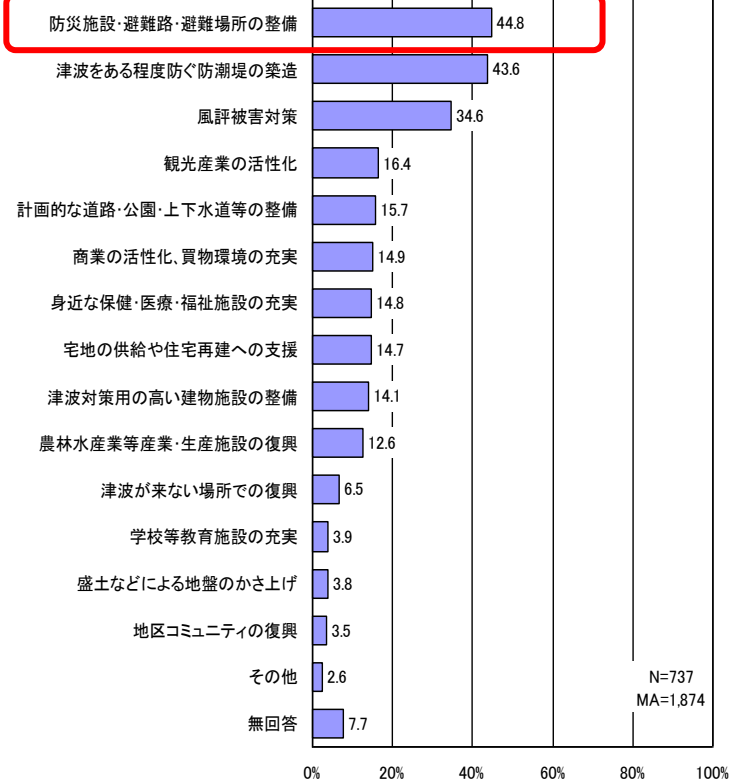
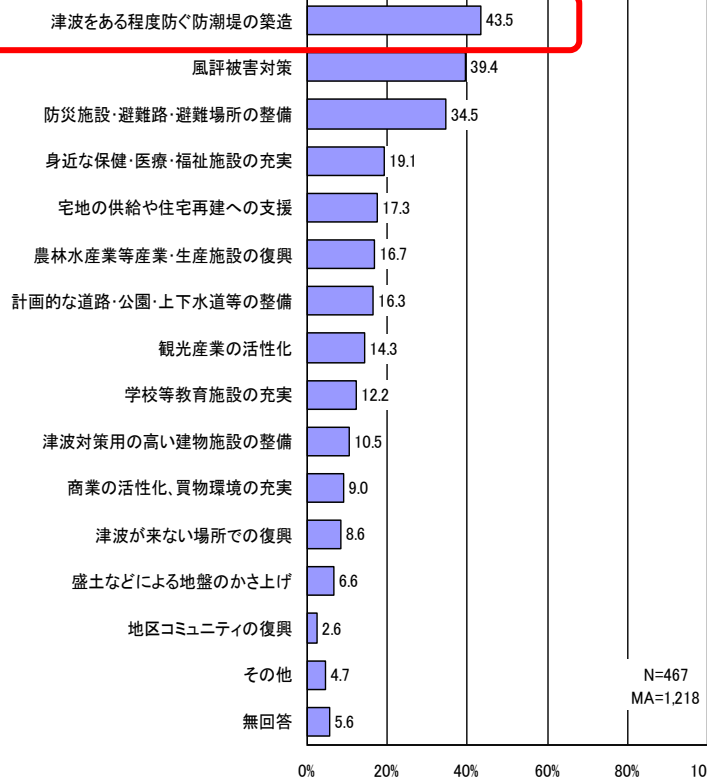


## 下神白 (N=467)

下神白も防潮堤の築造が最多

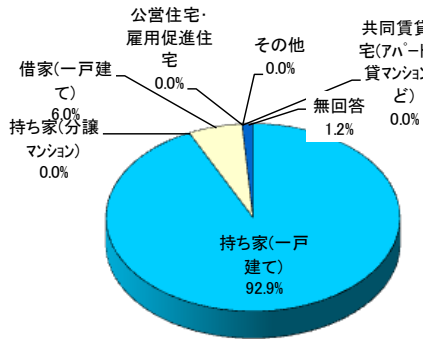
## 小名浜市街地 (N=737)

小名浜は防災施設・避難路等の整備が最多

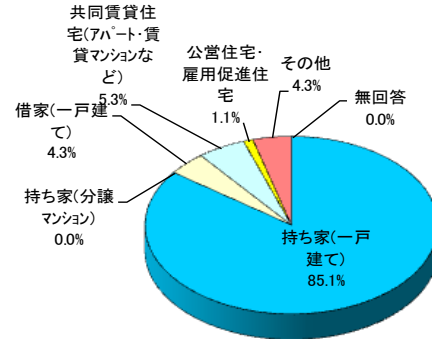


## 勿来地区（被災前のお住まいの種類）

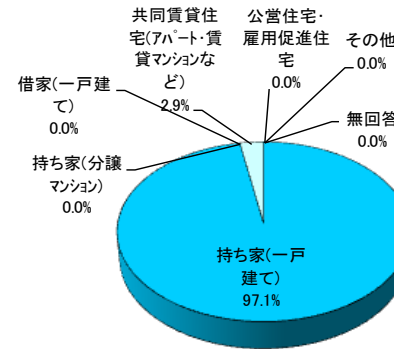
### 小浜 (N=84)



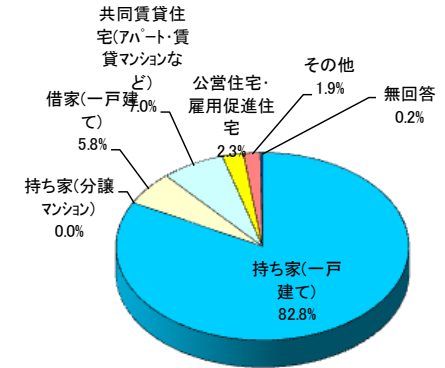
### 岩間 (N=94)



### 錦町須賀 (N=35)

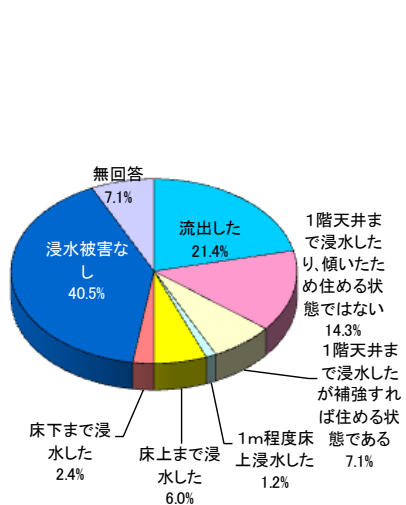


### 関田 (N=429)

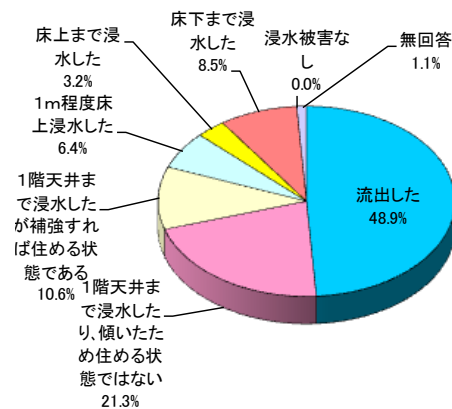


## 勿来地区（津波による被災状況）

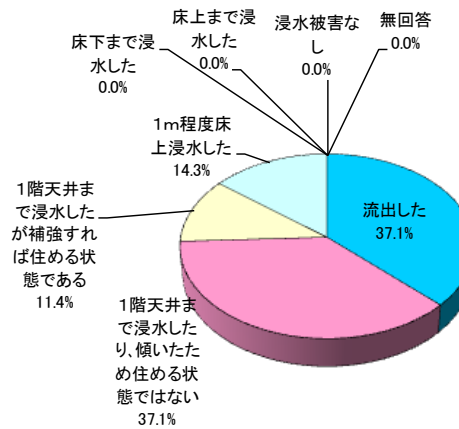
### 小浜 (N=84)



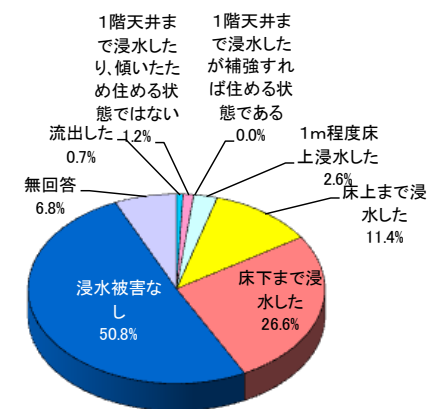
### 岩間 (N=94)



### 錦町須賀 (N=35)

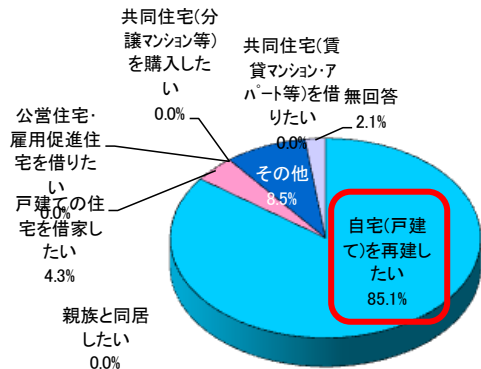


### 関田 (N=429)

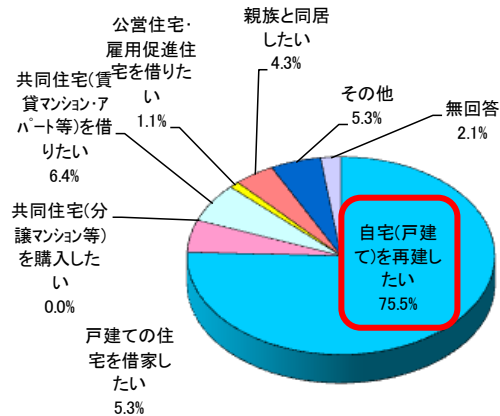


## 勿来地区（今後希望するお住まいの種類）

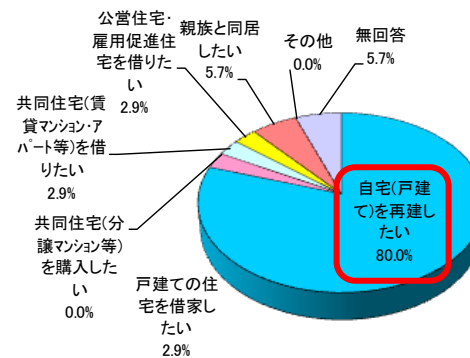
### 小浜 (N=47)



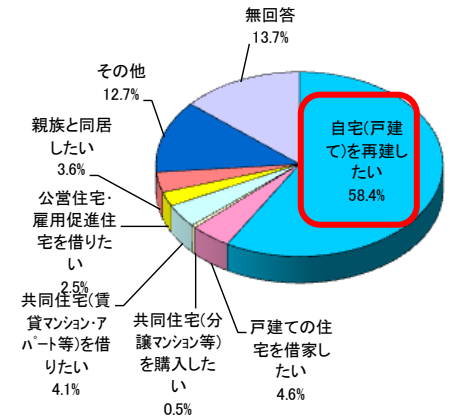
### 岩間 (N=94)



### 錦町須賀 (N=35)

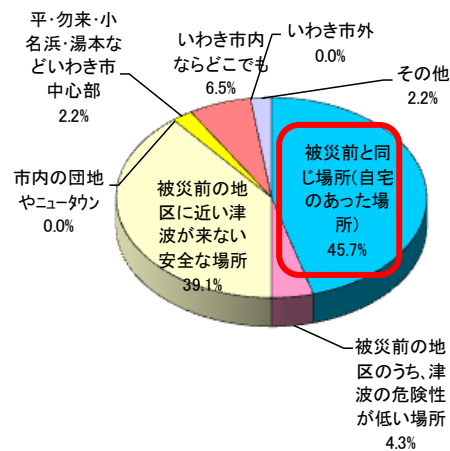


### 関田 (N=197)

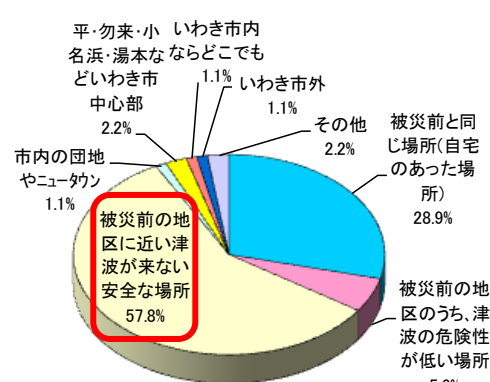


## 勿来地区（今後希望するお住まいの場所）

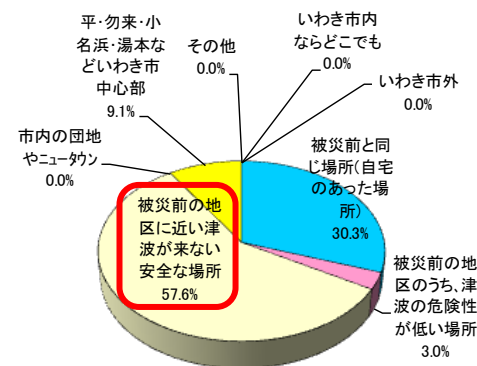
### 小浜 (N=46)



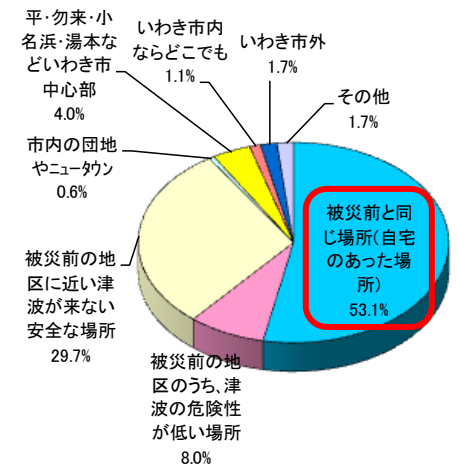
### 岩間 (N=90)



### 錦町須賀 (N=33)



### 関田 (N=175)



# 勿来地区（地域の復興に希望すること）

小浜 (N=84)

岩間 (N=94)

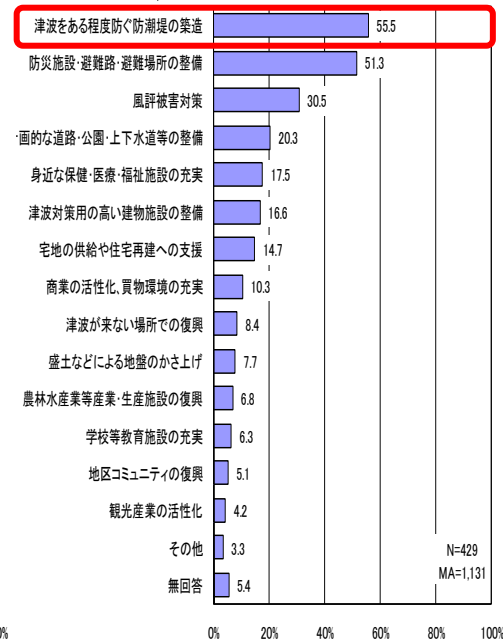
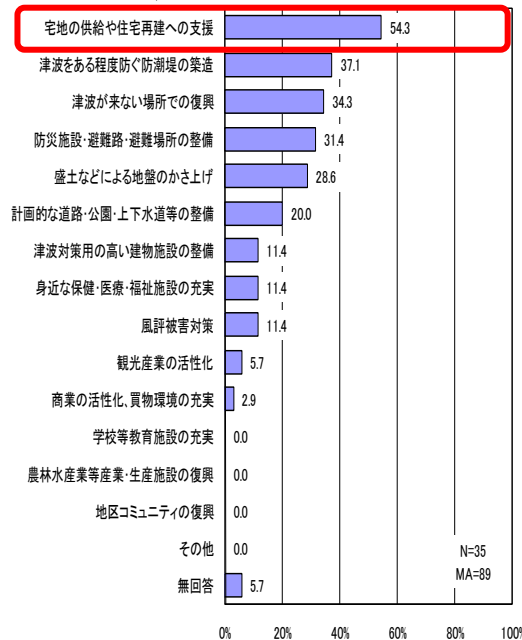
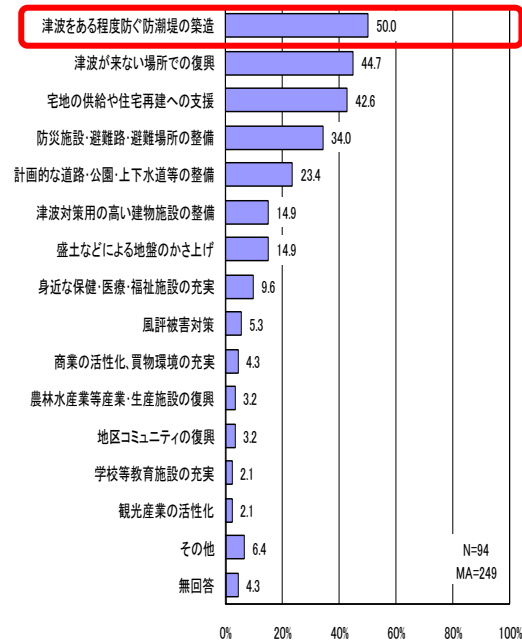
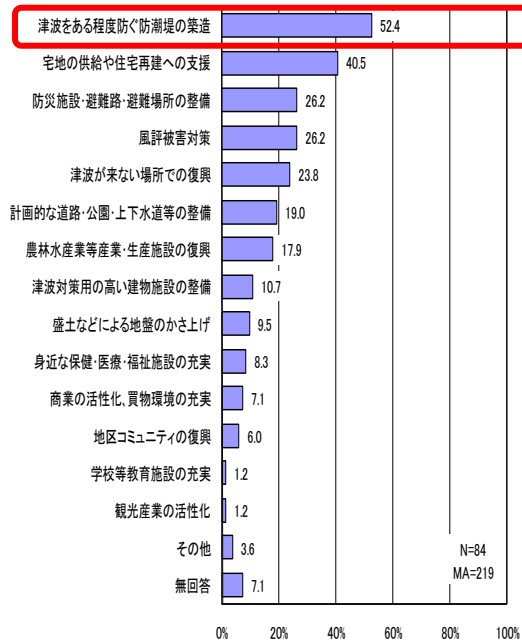
錦町須賀 (N=35)

関田 (N=429)

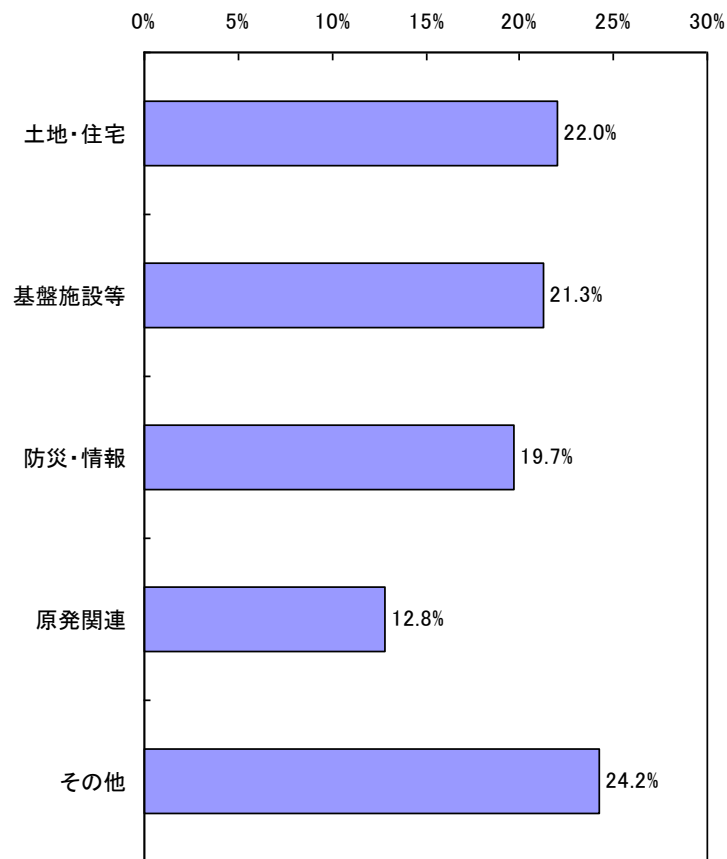
小浜、岩間、関田は防潮堤の築造が最多

錦町須賀は宅地供給や住宅再建支援が最多

小浜、岩間、関田は防潮堤の築造が最多



## 今後の市街地復興についてのご意見、ご要望 ～自由記入より～ (津波被災地全体)



注 1) 自由記入を 5 つの項目で分類し集計

注 2) キーワード数 6, 803 件を母数とした構成比を表示

### 【土地・住宅】

- ・ 住み慣れた場所で再建したい
- ・ 住宅再建に向けた経済的支援をしてほしい
- ・ 公営住宅を造ってほしい
- ・ 集団移転先の安全な土地を確保してほしい
- ・ 被災した土地を国・自治体で買い上げてほしい

### 【基盤施設等】

- ・ 防波堤の整備をしてほしい
- ・ 避難路、避難場所を整備してほしい
- ・ 道路、ライフラインを整備してほしい
- ・ 津波対策をふまえた盛土等、地盤のかさ上げをしてほしい
- ・ がれきを早く撤去してほしい

### 【防災・情報】

- ・ 1 日でも早い復興を
- ・ 早く、復興の方向性を示してほしい
- ・ 商業、工業の復興を
- ・ 従来の制度を超えた支援を
- ・ 正確、迅速な情報の発信

### 【原発関連】

- ・ 原発問題の早期終息
- ・ 風評被害対策をしてほしい
- ・ 原発（情報）情報のきめ細やかな提示
- ・ 原発のないまちづくり

### 【その他】

- ・ 安全・安心なまちづくり
- ・ 子どもが安心して暮らせる環境づくり
- ・ 美しいまちの再生
- ・ 自然と共存できるまちづくり